



## Trabajo e ingresos

Vol. 9, n° 2



# Encuesta Permanente de Hogares (EPH) total urbano. Evolución de la distribución del ingreso

Tercer trimestre de 2024

# Informes técnicos. Vol. 9, nº 39

ISSN 2545-6636

## Trabajo e ingresos. Vol. 9, nº 2

Encuesta Permanente de Hogares (EPH) total urbano.  
Evolución de la distribución del ingreso  
Tercer trimestre de 2024

ISSN 2545-6768

Instituto Nacional de Estadística y Censos (INDEC)

Dirección: Marco Lavagna

Dirección Técnica: Pedro Ignacio Lines

Dirección General de Difusión y Comunicación: María Silvina Viazzi

Coordinación de Producción Gráfica y Editorial: Marcelo Costanzo

Este informe técnico fue producido por los equipos de trabajo de:

Dirección Nacional de Estadísticas de Condiciones de Vida

Guillermo Luis Manzano

Dirección de Encuesta Permanente de Hogares

Sandra Duclós



Queda hecho el depósito que fija la Ley 11.723

Esta publicación utiliza una licencia Creative Commons.  
Se permite su reproducción con atribución de la fuente.

Buenos Aires, febrero de 2025

### Signos convencionales:

- \* Dato provisorio
- º Dato estimado por extrapolación, proyección
- i Dato estimado por imputación
- u Dato de calidad inferior al estándar
- Cero absoluto
- . Dato no registrado
- ... Dato no disponible a la fecha de presentación de los resultados
- /// Dato que no corresponde presentar
- s Dato confidencial por aplicación de las reglas del secreto estadístico

### Publicaciones del INDEC

Las publicaciones editadas por el Instituto Nacional de Estadística y Censos pueden ser consultadas en [www.indec.gov.ar](http://www.indec.gov.ar) y en el Centro Estadístico de Servicios, ubicado en Av. Presidente Julio A. Roca 609 C1067ABB, Ciudad Autónoma de Buenos Aires, Argentina. El horario de atención al público es de 9:30 a 16:00.

También pueden solicitarse al teléfono (54-11) 5031-4632

Correo electrónico: [ces@indec.gov.ar](mailto:ces@indec.gov.ar)

Sitio web: [www.indec.gov.ar](http://www.indec.gov.ar)

X: [@INDECArgentina](https://twitter.com/INDECArgentina)

Facebook: [/INDECArgentina](https://www.facebook.com/INDECArgentina)

Instagram: [@indecargentina](https://www.instagram.com/indecargentina)

Spotify: [/INDECArgentina](https://open.spotify.com/playlist/INDECArgentina)

Calendario anual anticipado de informes:

[www.indec.gov.ar/indec/web/Calendario-Fecha-0](http://www.indec.gov.ar/indec/web/Calendario-Fecha-0)

### Índice

Pág.

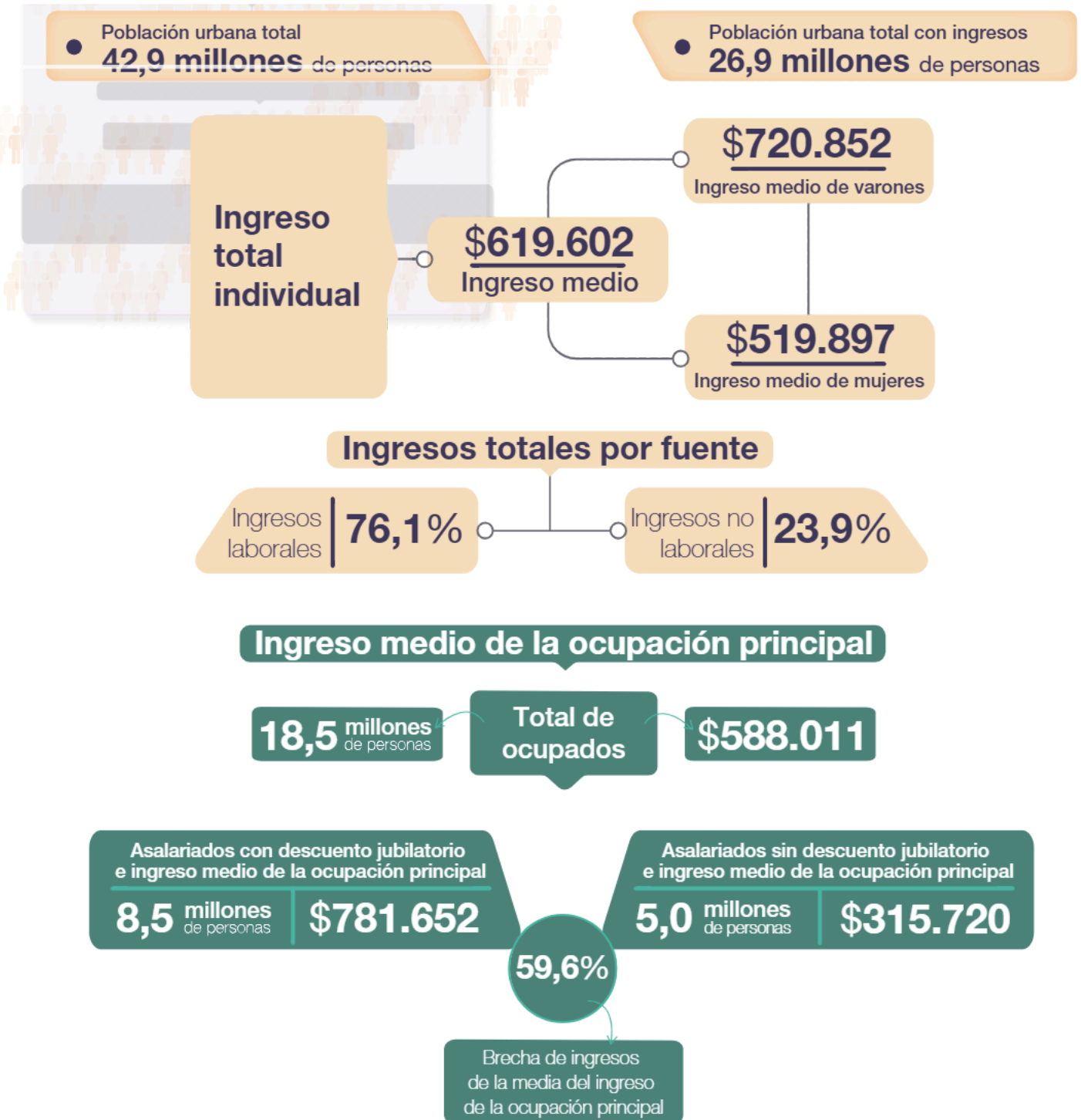
<b>Resumen ejecutivo</b> .....	3
<b>Gráficos</b>	
Gráfico 1. Media del ingreso per cápita familiar de las personas, por provincia. Total nacional urbano. Tercer trimestre de 2024 .....	6
Gráfico 2. Brechas de la media del ingreso total individual entre mujeres y varones, por provincia. Total nacional urbano. Tercer trimestre de 2024 .....	10
Gráfico 3. Media del ingreso total familiar de los hogares, por provincia. Total nacional urbano. Tercer trimestre de 2024 .....	14
<b>I. Población total</b>	
a) Población total según ingreso per cápita familiar .....	5
Cuadro 1. Población, ingreso total, media y mediana del ingreso per cápita familiar, por provincia. Total nacional urbano. Tercer trimestre de 2024 .....	5
Cuadro 2. Coeficiente de Gini del ingreso per cápita familiar de las personas y del ingreso de la ocupación principal, por provincia. Total nacional urbano. Tercer trimestre de 2024 .....	6
b) Población total según ingreso total individual .....	7
Cuadro 3.1 Población, ingreso total y media del ingreso total individual, por provincia. Total nacional urbano. Tercer trimestre de 2024 .....	7
Cuadro 3.2 Población total y masa de los ingresos laborales y no laborales individuales, por provincia. Total nacional urbano. Tercer trimestre de 2024 .....	8
Cuadro 3.3 Brechas de la media y la mediana del ingreso total individual entre mujeres y varones, por provincia. Total nacional urbano. Tercer trimestre de 2024 .....	9
<b>II. Población ocupada</b>	
a) Población ocupada según ingreso de la ocupación principal .....	11
Cuadro 4. Población ocupada, ingreso total y media del ingreso de la ocupación principal, por provincia. Total nacional urbano. Tercer trimestre de 2024 .....	11
b) Población asalariada según ingreso de la ocupación principal .....	12
Cuadro 5. Población asalariada, media, mediana y brecha del ingreso de la ocupación principal, según tenencia de descuento jubilatorio, por provincia. Total nacional urbano. Tercer trimestre de 2024 .....	12
<b>III. Hogares</b>	
a) Hogares según ingreso total familiar .....	13
Cuadro 6. Hogares, ingreso total y media del ingreso total familiar, por provincia. Total nacional urbano. Tercer trimestre de 2024 .....	13
b) Hogares según ingreso per cápita familiar .....	15
Cuadro 7. Hogares, media del ingreso per cápita familiar y tamaño promedio del hogar, por provincia. Total nacional urbano. Tercer trimestre de 2024 .....	15
Anexo metodológico .....	16



**Encuesta Permanente de Hogares (EPH) total urbano**

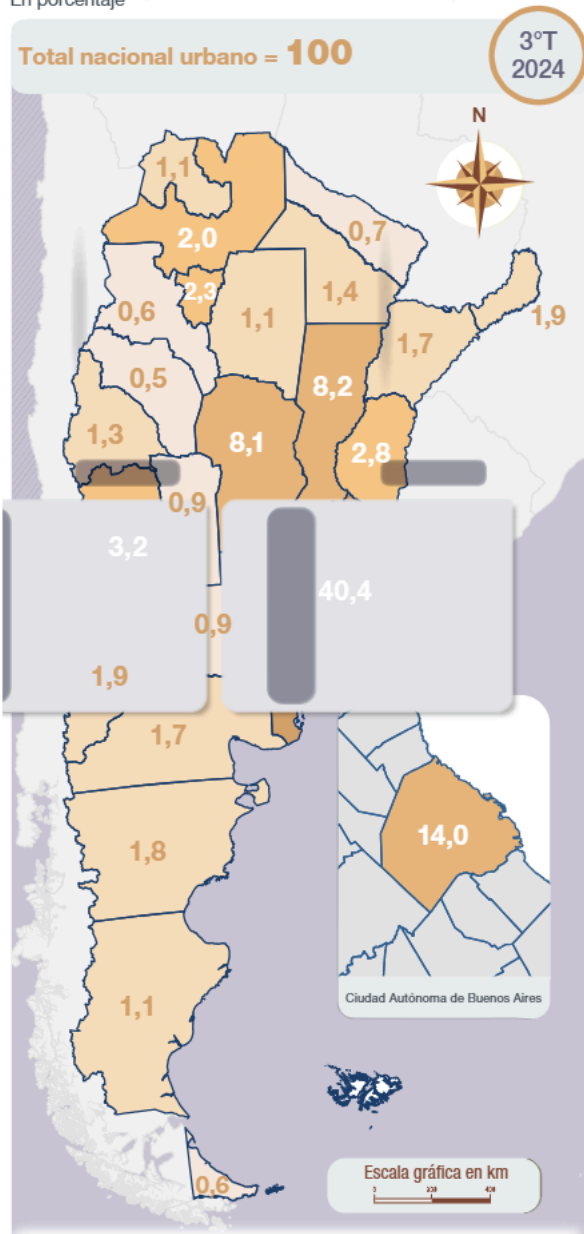
**Evolución de la distribución del ingreso**

Resumen ejecutivo del tercer trimestre de 2024



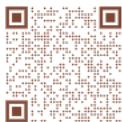
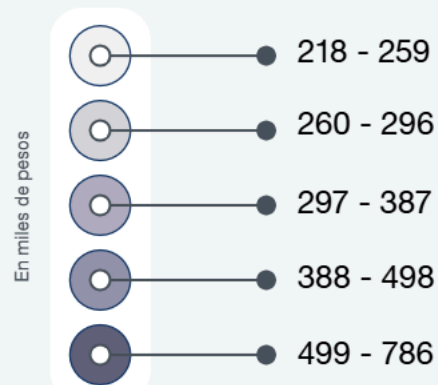
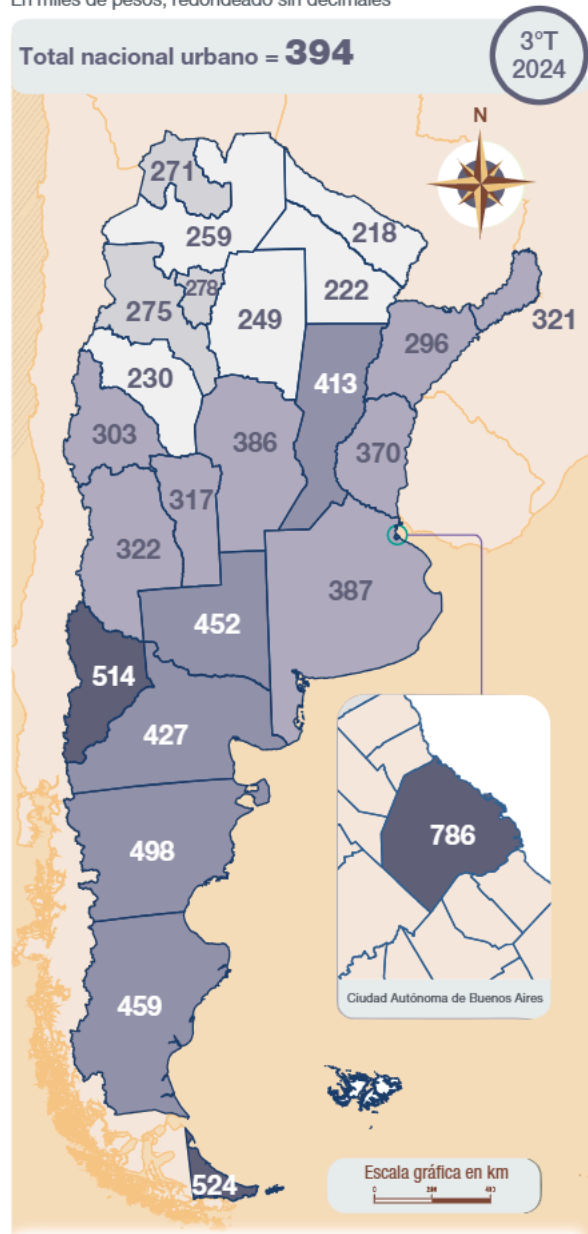
**Mapa 1. Distribución del ingreso total familiar de los hogares, por provincia. Total nacional urbano. Tercer trimestre de 2024**

En porcentaje



**Mapa 2. Media del ingreso per cápita familiar de las personas, por provincia. Total nacional urbano. Tercer trimestre de 2024**

En miles de pesos, redondeado sin decimales



Se puede acceder a la cartografía oficial del territorio argentino desde [este enlace](#).

## Encuesta Permanente de Hogares (EPH) total urbano

### Evolución de la distribución del ingreso

#### Tercer trimestre de 2024

En el presente informe técnico se presentan los resultados de la Encuesta Permanente de Hogares (EPH) total urbano, que resulta de la extensión del operativo continuo Encuesta Permanente de Hogares, 31 Aglomerados Urbanos, a través de la incorporación a la muestra de viviendas particulares pertenecientes a localidades de 2.000 y más habitantes. Estas localidades no se encuentran comprendidas en los dominios de estimación habituales para todas las provincias, con excepción de la de Tierra del Fuego, Antártida e Islas del Atlántico Sur y la Ciudad Autónoma de Buenos Aires.

El operativo se lleva a cabo durante los terceros trimestres de cada año. Sus dominios de estimación son:

- Total nacional de población urbana residente en hogares particulares.
- Totales provinciales de población urbana residente en hogares particulares.

#### I. Población total

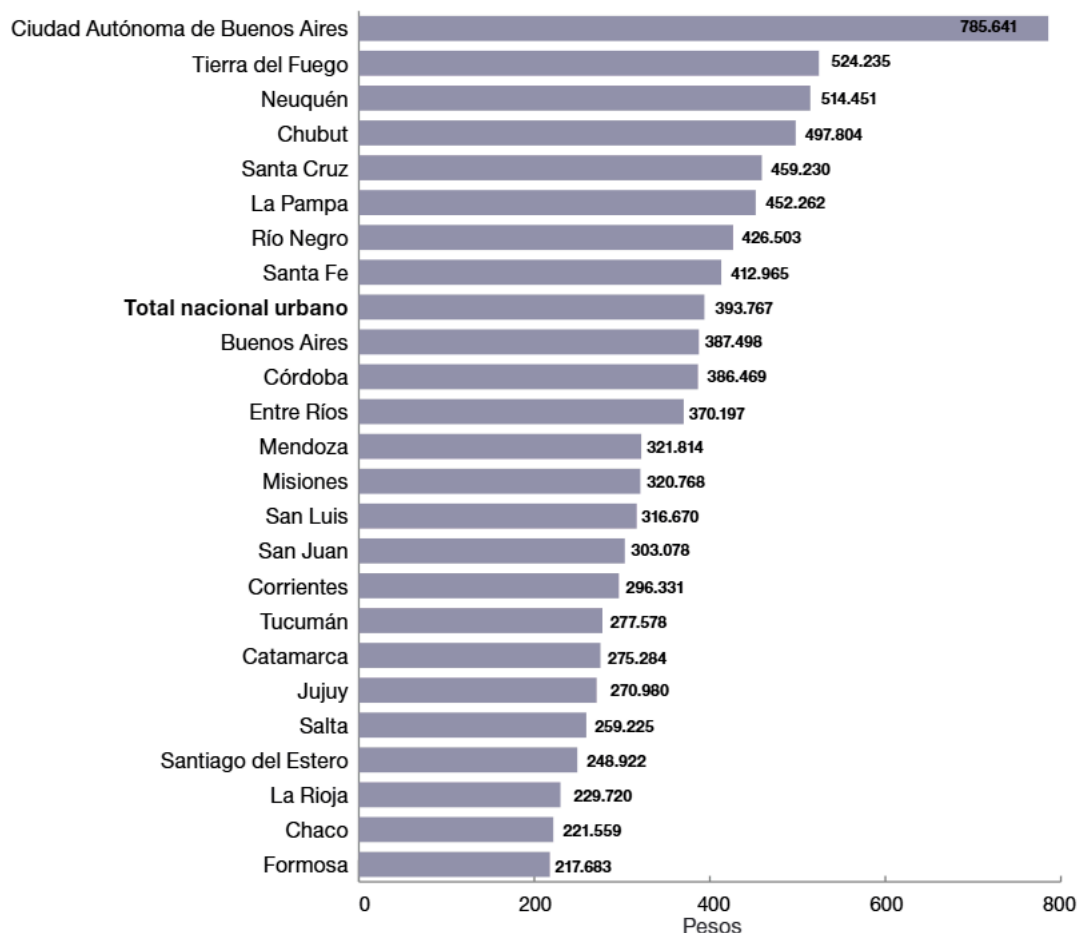
##### a) Población total según ingreso per cápita familiar

**Cuadro 1. Población, ingreso total, media y mediana del ingreso per cápita familiar, por provincia. Total nacional urbano. Tercer trimestre de 2024**

Provincia	Población		Ingreso total		Ingreso per cápita familiar	
	Población (en miles)	Porcentaje de personas	Ingreso total por provincia (en miles)	Porcentaje del ingreso	Media	Mediana
Ciudad Autónoma de Buenos Aires	3.006	7,0	2.361.300.274	14,0	785.641	600.000
Buenos Aires	17.616	41,0	6.826.033.524	40,4	387.498	300.000
Catamarca	343	0,8	94.311.482	0,6	275.284	201.875
Córdoba	3.525	8,2	1.362.459.376	8,1	386.469	300.000
Corrientes	979	2,3	289.997.418	1,7	296.331	220.000
Chaco	1.057	2,5	234.133.192	1,4	221.559	139.143
Chubut	607	1,4	301.941.300	1,8	497.804	380.000
Entre Ríos	1.268	3,0	469.262.047	2,8	370.197	275.000
Formosa	516	1,2	112.265.089	0,7	217.683	192.370
Jujuy	707	1,6	191.583.029	1,1	270.980	220.000
La Pampa	322	0,7	145.421.829	0,9	452.262	345.000
La Rioja	364	0,8	83.633.553	0,5	229.720	201.333
Mendoza	1.693	3,9	544.952.347	3,2	321.814	250.000
Misiones	1.022	2,4	327.736.338	1,9	320.768	221.250
Neuquén	622	1,4	320.004.174	1,9	514.451	380.000
Río Negro	693	1,6	295.418.023	1,7	426.503	350.000
Salta	1.332	3,1	345.319.776	2,0	259.225	189.143
San Juan	711	1,7	215.568.456	1,3	303.078	257.053
San Luis	466	1,1	147.654.618	0,9	316.670	253.244
Santa Cruz	390	0,9	179.260.775	1,1	459.230	344.200
Santa Fe	3.352	7,8	1.384.449.495	8,2	412.965	321.667
Santiago del Estero	744	1,7	185.157.838	1,1	248.922	197.400
Tucumán	1.425	3,3	395.530.986	2,3	277.578	220.000
Tierra del Fuego	179	0,4	93.822.886	0,6	524.235	391.667
<b>Total nacional urbano</b>	<b>42.937</b>	<b>100,0</b>	<b>16.907.217.826</b>	<b>100,0</b>	<b>393.767</b>	<b>290.000</b>

Fuente: INDEC, Encuesta Permanente de Hogares.

**Gráfico 1. Media del ingreso per cápita familiar de las personas, por provincia. Total nacional urbano. Tercer trimestre de 2024**



Fuente: INDEC, Encuesta Permanente de Hogares.

**Cuadro 2. Coeficiente de Gini del ingreso per cápita familiar de las personas y del ingreso de la ocupación principal, por provincia. Total nacional urbano. Tercer trimestre de 2024**

Provincia	Coeficiente de Gini	
	Del ingreso per cápita familiar	Del ingreso de la ocupación principal
Ciudad Autónoma de Buenos Aires	0,411	0,435
Buenos Aires	0,408	0,438
Catamarca	0,395	0,405
Córdoba	0,419	0,438
Corrientes	0,399	0,463
Chaco	0,443	0,479
Chubut	0,402	0,392
Entre Ríos	0,418	0,420
Formosa	0,327	0,373
Jujuy	0,370	0,462
La Pampa	0,430	0,480
La Rioja	0,288	0,307
Mendoza	0,396	0,429
Misiones	0,418	0,421
Neuquén	0,428	0,412
Río Negro	0,360	0,318
Salta	0,407	0,485
San Juan	0,377	0,452
San Luis	0,368	0,402
Santa Cruz	0,396	0,454
Santa Fe	0,397	0,423
Santiago del Estero	0,375	0,403
Tucumán	0,375	0,465
Tierra del Fuego	0,432	0,361
<b>Total nacional urbano</b>	<b>0,431</b>	<b>0,454</b>

Fuente: INDEC, Encuesta Permanente de Hogares.

b) Población total según ingreso total individual

**Cuadro 3.1 Población, ingreso total y media del ingreso total individual, por provincia. Total nacional urbano. Tercer trimestre de 2024**

Provincia	Población			Ingreso total individual		
	Población (en miles)	Porcentaje de personas	Porcentaje de personas con ingresos	Ingreso total por provincia (en miles)	Porcentaje del ingreso	Media
Ciudad Autónoma de Buenos Aires	2.103		7,8	2.365.598.442	14,2	1.124.818
Buenos Aires	10.856		40,3	6.618.165.109	39,7	609.609
Catamarca	208		0,8	94.095.721	0,6	453.026
Córdoba	2.335		8,7	1.359.927.423	8,2	582.450
Corrientes	612		2,3	288.326.851	1,7	470.966
Chaco	614		2,3	233.522.360	1,4	380.351
Chubut	359		1,3	302.852.912	1,8	844.736
Entre Ríos	780		2,9	471.955.847	2,8	605.349
Formosa	307		1,1	112.541.177	0,7	366.469
Jujuy	446		1,7	191.383.558	1,1	428.789
La Pampa	213		0,8	149.415.772	0,9	702.063
La Rioja	235		0,9	82.194.912	0,5	349.208
Mendoza	1.057		3,9	545.519.224	3,3	516.315
Misiones	636		2,4	317.724.237	1,9	499.644
Neuquén	362		1,3	313.919.745	1,9	867.392
Río Negro	420		1,6	295.737.944	1,8	704.477
Salta	784		2,9	343.836.094	2,1	438.824
San Juan	444		1,6	219.409.079	1,3	494.304
San Luis	294		1,1	147.871.805	0,9	502.413
Santa Cruz	221		0,8	180.575.027	1,1	818.303
Santa Fe	2.159		8,0	1.363.643.980	8,2	631.498
Santiago del Estero	473		1,8	185.950.633	1,1	392.847
Tucumán	895		3,3	399.651.784	2,4	446.353
Tierra del Fuego	104		0,4	93.897.911	0,6	901.426
<b>Población con ingresos</b>	<b>26.917</b>	<b>62,7</b>	<b>100,0</b>	<b>16.677.717.546</b>	<b>100,0</b>	<b>619.602</b>
<b>Población sin ingresos</b>	<b>15.949</b>	<b>37,1</b>				
<b>No respuesta individual <sup>(1)</sup></b>	<b>71</b>	<b>0,2</b>				
<b>Población total</b>	<b>42.937</b>	<b>100,0</b>				

<sup>(1)</sup> Con respuesta por hogar.

Fuente: INDEC, Encuesta Permanente de Hogares.

Cuadro 3.2

**Población total y masa de los ingresos laborales y no laborales individuales, por provincia.**  
**Total nacional urbano. Tercer trimestre de 2024**

Provincia	Población			Ingreso total individual				
	Población (en miles)	Porcentaje de personas	Porcentaje de personas con ingresos	Ingreso total (en miles)	Ingresos laborales (en miles)	Participación del ingreso laboral en el ingreso total individual	Ingresos no laborales (en miles)	Participación del ingreso no laboral en el ingreso total individual
Ciudad Autónoma de Buenos Aires	2.103		7,8	2.365.598.442	1.860.538.240	78,6	505.060.202	21,4
Buenos Aires	10.856		40,3	6.618.165.109	5.204.889.382	78,6	1.413.275.727	21,4
Catamarca	208		0,8	94.095.721	65.612.470	69,7	28.483.251	30,3
Córdoba	2.335		8,7	1.359.927.423	970.396.596	71,4	389.530.827	28,6
Corrientes	612		2,3	288.326.851	194.691.474	67,5	93.635.378	32,5
Chaco	614		2,3	233.522.360	155.736.858	66,7	77.785.502	33,3
Chubut	359		1,3	302.852.912	234.520.744	77,4	68.332.168	22,6
Entre Ríos	780		2,9	471.955.847	340.483.645	72,1	131.472.202	27,9
Formosa	307		1,1	112.541.177	69.399.339	61,7	43.141.838	38,3
Jujuy	446		1,7	191.383.558	138.350.520	72,3	53.033.038	27,7
La Pampa	213		0,8	149.415.772	106.355.672	71,2	43.060.099	28,8
La Rioja	235		0,9	82.194.912	59.559.141	72,5	22.635.771	27,5
Mendoza	1.057		3,9	545.519.224	395.452.758	72,5	150.066.467	27,5
Misiones	636		2,4	317.724.237	227.505.804	71,6	90.218.433	28,4
Neuquén	362		1,3	313.919.745	255.222.879	81,3	58.696.866	18,7
Río Negro	420		1,6	295.737.944	220.788.151	74,7	74.949.792	25,3
Salta	784		2,9	343.836.094	240.185.807	69,9	103.650.288	30,1
San Juan	444		1,6	219.409.079	153.781.136	70,1	65.627.942	29,9
San Luis	294		1,1	147.871.805	107.998.986	73,0	39.872.819	27,0
Santa Cruz	221		0,8	180.575.027	148.476.956	82,2	32.098.071	17,8
Santa Fe	2.159		8,0	1.363.643.980	1.056.238.523	77,5	307.405.457	22,5
Santiago del Estero	473		1,8	185.950.633	121.305.433	65,2	64.645.200	34,8
Tucumán	895		3,3	399.651.784	286.527.115	71,7	113.124.669	28,3
Tierra del Fuego	104		0,4	93.897.911	76.633.885	81,6	17.264.026	18,4
<b>Población con ingresos</b>	<b>26.917</b>	<b>62,7</b>	<b>100,0</b>	<b>16.677.717.546</b>	<b>12.690.651.514</b>	<b>76,1</b>	<b>3.987.066.032</b>	<b>23,9</b>
<b>Población sin ingresos</b>	<b>15.949</b>	<b>37,1</b>						
<b>No respuesta individual <sup>(1)</sup></b>	<b>71</b>	<b>0,2</b>						
<b>Población total</b>	<b>42.937</b>	<b>100,0</b>						

<sup>(1)</sup> Con respuesta por hogar.

Fuente: INDEC, Encuesta Permanente de Hogares.



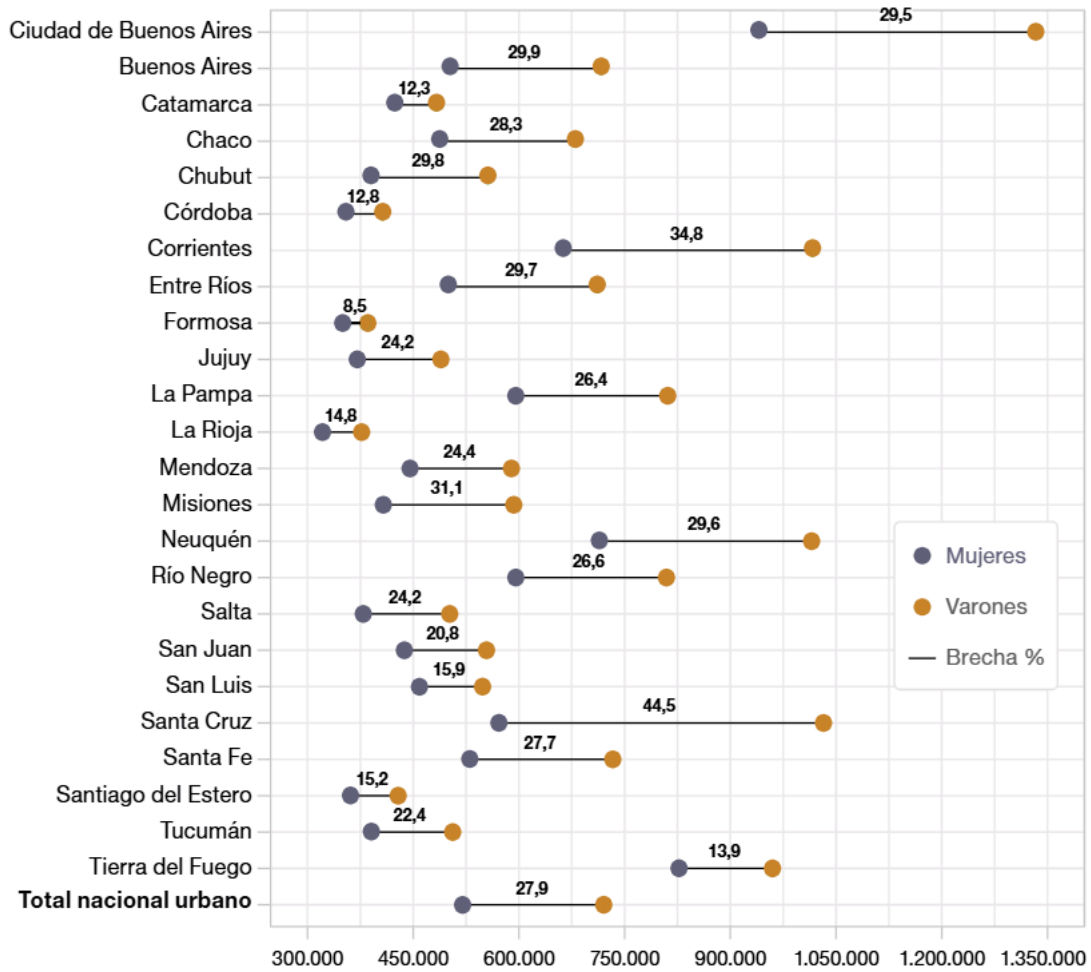
**Cuadro 3.3 Brechas de la media y la mediana del ingreso total individual entre mujeres y varones, por provincia. Total nacional urbano. Tercer trimestre de 2024**

Provincia	Media			Mediana		
	Varones	Mujeres	Brecha	Varones	Mujeres	Brecha
		\$	%		\$	%
Ciudad Autónoma de Buenos Aires	1.333.454	940.468	29,5	900.000	791.000	12,1
Buenos Aires	716.792	502.343	29,9	570.000	380.000	33,3
Catamarca	483.072	423.787	12,3	350.000	337.000	3,7
Córdoba	680.075	487.562	28,3	500.000	400.000	20,0
Corrientes	555.942	390.096	29,8	400.000	300.000	25,0
Chaco	406.738	354.507	12,8	285.000	280.000	1,8
Chubut	1.016.644	662.855	34,8	800.000	501.000	37,4
Entre Ríos	711.150	499.740	29,7	530.000	380.000	28,3
Formosa	382.724	350.112	8,5	300.000	295.454	1,5
Jujuy	488.950	370.809	24,2	350.000	300.000	14,3
La Pampa	811.784	597.075	26,4	600.000	450.000	25,0
La Rioja	377.292	321.297	14,8	350.000	300.000	14,3
Mendoza	589.836	445.651	24,4	400.000	340.000	15,0
Misiones	591.846	407.912	31,1	435.500	300.000	31,1
Neuquén	1.014.418	714.353	29,6	800.000	510.000	36,2
Río Negro	808.447	593.503	26,6	670.000	550.000	17,9
Salta	500.903	379.616	24,2	360.000	284.000	21,1
San Juan	551.178	436.291	20,8	400.000	339.000	15,2
San Luis	545.801	459.249	15,9	400.000	376.900	5,8
Santa Cruz	1.030.151	571.905	44,5	700.000	500.000	28,6
Santa Fe	733.375	530.570	27,7	600.000	400.000	33,3
Santiago del Estero	426.071	361.313	15,2	300.000	300.000	0,0
Tucumán	503.493	390.555	22,4	390.000	295.000	24,4
Tierra del Fuego	960.305	826.433	13,9	800.000	600.000	25,0
<b>Total nacional urbano</b>	<b>720.852</b>	<b>519.897</b>	<b>27,9</b>	<b>500.000</b>	<b>380.000</b>	<b>24,0</b>

**Nota:** la brecha representa la disparidad entre varones y mujeres en cuanto a los ingresos monetarios. Muestra la distancia entre el ingreso de las mujeres y el de los varones, y se calcula como el cociente entre la diferencia del ingreso promedio de varones y mujeres, y el ingreso promedio de los varones.

**Fuente:** INDEC, Encuesta Permanente de Hogares.

**Gráfico 2. Brechas de la media del ingreso total individual entre mujeres y varones, por provincia. Total nacional urbano. Tercer trimestre de 2024**



Fuente: INDEC, Encuesta Permanente de Hogares.

## II. Población ocupada

### a) Población ocupada según ingreso de la ocupación principal

**Cuadro 4. Población ocupada, ingreso total y media del ingreso de la ocupación principal, por provincia. Total nacional urbano. Tercer trimestre de 2024**

Provincia	Población ocupada		Ingreso de la ocupación principal			
	Población (en miles)	Porcentaje de personas ocupadas	Porcentaje de personas ocupadas con ingresos	Ingreso total por provincia (en miles)	Porcentaje del ingreso	Media
Ciudad Autónoma de Buenos Aires	1.543		8,3	1.560.201.941	14,3	1.011.405
Buenos Aires	7.583		40,9	4.459.335.016	40,9	588.054
Catamarca	138		0,7	54.955.648	0,5	397.294
Córdoba	1.567		8,5	849.813.057	7,8	542.347
Corrientes	385		2,1	168.197.230	1,5	436.612
Chaco	382		2,1	145.821.829	1,3	381.422
Chubut	248		1,3	200.648.028	1,8	810.578
Entre Ríos	514		2,8	293.420.990	2,7	571.351
Formosa	185		1,0	62.340.630	0,6	336.385
Jujuy	305		1,6	118.816.853	1,1	388.986
La Pampa	146		0,8	88.137.118	0,8	602.894
La Rioja	162		0,9	52.049.635	0,5	322.089
Mendoza	702		3,8	328.617.694	3,0	468.306
Misiones	440		2,4	196.631.332	1,8	447.161
Neuquén	263		1,4	222.069.097	2,0	845.810
Río Negro	288		1,6	197.898.338	1,8	687.102
Salta	518		2,8	214.237.666	2,0	413.565
San Juan	299		1,6	129.933.223	1,2	434.083
San Luis	204		1,1	99.146.818	0,9	486.109
Santa Cruz	167		0,9	136.906.580	1,3	822.030
Santa Fe	1.528		8,2	921.084.417	8,4	602.863
Santiago del Estero	310		1,7	104.348.665	1,0	336.766
Tucumán	582		3,1	232.035.713	2,1	398.409
Tierra del Fuego	82		0,4	65.388.802	0,6	794.672
<b>Ocupados con ingresos</b>	<b>18.541</b>	<b>97,7</b>	<b>100,0</b>	<b>10.902.036.320</b>	<b>100,0</b>	<b>588.011</b>
<b>Ocupados sin ingresos</b>	<b>433</b>	<b>2,3</b>				
<b>Total de ocupados</b>	<b>18.974</b>	<b>100,0</b>				

Fuente: INDEC, Encuesta Permanente de Hogares.

b) Población asalariada según ingreso de la ocupación principal

**Cuadro 5. Población asalariada, media, mediana y brecha del ingreso de la ocupación principal, según tenencia de descuento jubilatorio, por provincia. Total nacional urbano. Tercer trimestre de 2024**

Provincia	Población asalariada (en miles)		Media del ingreso de la ocupación principal			Mediana del ingreso de la ocupación principal		
	Con descuento jubilatorio	Sin descuento jubilatorio	Con descuento jubilatorio	Sin descuento jubilatorio	Brecha	Con descuento jubilatorio	Sin descuento jubilatorio	Brecha
			\$	\$	%	\$	\$	%
Ciudad Autónoma de Buenos Aires	904	269	1.159.591	591.712	49,0	900.000	480.000	46,7
Buenos Aires	3.590	2.050	761.086	340.247	55,3	700.000	280.000	60,0
Catamarca	66	46	553.591	207.970	62,4	500.000	180.000	64,0
Córdoba	577	517	690.869	312.921	54,7	650.000	250.000	61,5
Corrientes	137	136	615.469	235.319	61,8	580.000	200.000	65,5
Chaco	134	115	584.134	183.207	68,6	500.000	122.000	75,6
Chubut	147	42	990.952	433.387	56,3	800.000	300.000	62,5
Entre Ríos	248	129	725.091	326.883	54,9	600.000	260.000	56,7
Formosa	63	54	500.328	232.647	53,5	450.000	200.000	55,6
Jujuy	121	91	546.611	232.483	57,5	450.000	200.000	55,6
La Pampa	63	38	824.442	265.656	67,8	700.000	180.000	74,3
La Rioja	82	49	413.108	188.367	54,4	390.000	180.000	53,8
Mendoza	306	190	605.358	284.298	53,0	500.000	250.000	50,0
Misiones	170	114	698.731	224.327	67,9	650.000	200.000	69,2
Neuquén	159	46	1.019.845	364.164	64,3	800.000	300.000	62,5
Río Negro	171	62	832.932	387.386	53,5	750.000	370.000	50,7
Salta	176	193	728.791	211.074	71,0	650.000	200.000	69,2
San Juan	111	98	683.135	230.325	66,3	600.000	200.000	66,7
San Luis	77	66	729.407	276.602	62,1	650.000	250.000	61,5
Santa Cruz	114	26	905.086	295.594	67,3	700.000	270.000	61,4
Santa Fe	714	364	779.491	301.671	61,3	700.000	250.000	64,3
Santiago del Estero	98	102	546.758	187.444	65,7	500.000	170.000	66,0
Tucumán	221	211	586.968	220.987	62,4	500.000	200.000	60,0
Tierra del Fuego	59	10	862.501	462.240	46,4	750.000	450.000	40,0
<b>Total nacional urbano</b>	<b>8.508</b>	<b>5.019</b>	<b>781.652</b>	<b>315.720</b>	<b>59,6</b>	<b>700.000</b>	<b>248.000</b>	<b>64,6</b>

**Nota:** la brecha del ingreso de la ocupación principal en la población asalariada representa la disparidad entre quienes tienen o no descuento jubilatorio. Muestra la distancia entre el ingreso de los asalariados sin descuento jubilatorio y el de los asalariados con descuento jubilatorio, y se calcula como el cociente entre la diferencia del ingreso promedio de los asalariados con descuento jubilatorio y los asalariados sin descuento jubilatorio, y el ingreso promedio de los asalariados con descuento jubilatorio.

**Fuente:** INDEC, Encuesta Permanente de Hogares.

### III. Hogares

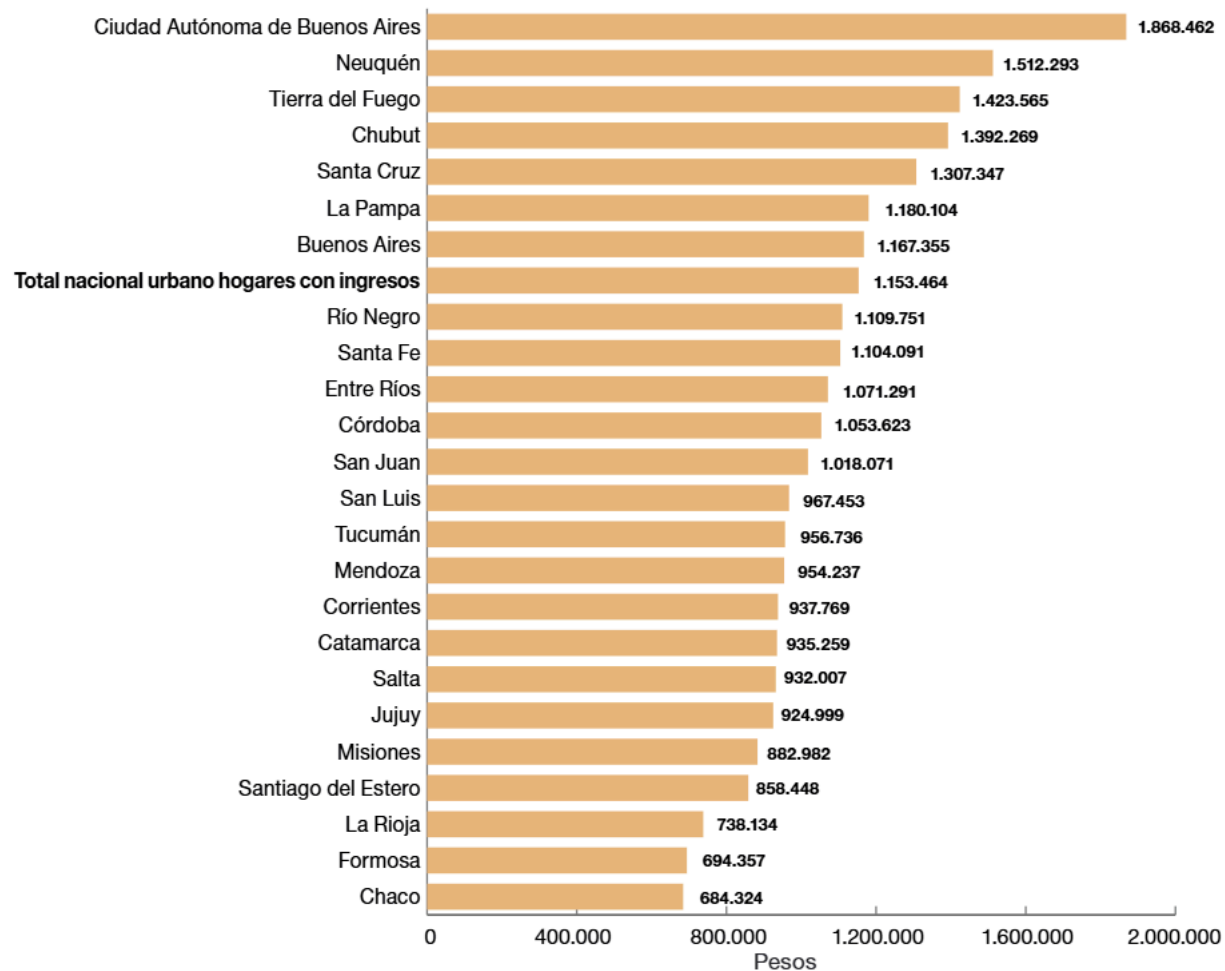
#### a) Hogares según ingreso total familiar

**Cuadro 6. Hogares, ingreso total y media del ingreso total familiar, por provincia. Total nacional urbano. Tercer trimestre de 2024**

Provincia	Hogares			Población		Ingreso total familiar		
	Hogares (en miles)	Porcentaje de hogares	Porcentaje de hogares con ingresos	Población (en miles)	Porcentaje de personas	Ingreso total (en miles)	Porcentaje del ingreso	Media
Ciudad Autónoma de Buenos Aires	1.264		8,6	2.991	7,0	2.361.300.274	14,0	1.868.462
Buenos Aires	5.847		39,9	17.548	41,0	6.826.033.523	40,4	1.167.355
Catamarca	101		0,7	342	0,8	94.311.482	0,6	935.259
Córdoba	1.293		8,8	3.520	8,2	1.362.459.376	8,1	1.053.623
Corrientes	309		2,1	977	2,3	289.997.418	1,7	937.769
Chaco	342		2,3	1.052	2,5	234.133.193	1,4	684.324
Chubut	217		1,5	605	1,4	301.941.300	1,8	1.392.269
Entre Ríos	438		3,0	1.258	2,9	469.262.047	2,8	1.071.291
Formosa	162		1,1	515	1,2	112.265.089	0,7	694.357
Jujuy	207		1,4	707	1,7	191.583.029	1,1	924.999
La Pampa	123		0,8	320	0,7	145.421.829	0,9	1.180.104
La Rioja	113		0,8	364	0,9	83.633.553	0,5	738.134
Mendoza	571		3,9	1.682	3,9	544.952.347	3,2	954.237
Misiones	371		2,5	1.020	2,4	327.736.338	1,9	882.982
Neuquén	212		1,4	620	1,4	320.004.174	1,9	1.512.293
Río Negro	266		1,8	689	1,6	295.418.023	1,7	1.109.751
Salta	371		2,5	1.330	3,1	345.319.776	2,0	932.007
San Juan	212		1,4	711	1,7	215.568.456	1,3	1.018.071
San Luis	153		1,0	464	1,1	147.654.618	0,9	967.453
Santa Cruz	137		0,9	389	0,9	179.260.775	1,1	1.307.347
Santa Fe	1.254		8,6	3.347	7,8	1.384.449.495	8,2	1.104.091
Santiago del Estero	216		1,5	744	1,7	185.157.838	1,1	858.448
Tucumán	413		2,8	1.425	3,3	395.530.986	2,3	956.736
Tierra del Fuego	66		0,5	178	0,4	93.822.886	0,6	1.423.565
<b>Hogares con ingresos</b>	<b>14.658</b>	<b>99,5</b>	<b>100,0</b>	<b>42.798</b>	<b>100,0</b>	<b>16.907.217.825</b>	<b>100,0</b>	<b>1.153.464</b>
<b>Hogares sin ingresos</b>	<b>78</b>	<b>0,5</b>		<b>139</b>				
<b>Total de hogares</b>	<b>14.736</b>	<b>100,0</b>		<b>42.937</b>				

Fuente: INDEC, Encuesta Permanente de Hogares.

**Gráfico 3. Media del ingreso total familiar de los hogares, por provincia. Total nacional urbano. Tercer trimestre de 2024**



Fuente: INDEC, Encuesta Permanente de Hogares.

b) Hogares según ingreso per cápita familiar

**Cuadro 7. Hogares, media del ingreso per cápita familiar y tamaño promedio del hogar, por provincia. Total nacional urbano. Tercer trimestre de 2024**

Provincia	Hogares			Media del ingreso per cápita familiar	Tamaño promedio del hogar
	Hogares (en miles)	Porcentaje de hogares	Porcentaje de hogares con ingresos		
Ciudad Autónoma de Buenos Aires	1.264		8,6	789.522	2,37
Buenos Aires	5.847		39,9	389.002	3,00
Catamarca	101		0,7	275.422	3,40
Córdoba	1.293		8,8	387.058	2,72
Corrientes	309		2,1	296.764	3,16
Chaco	342		2,3	222.540	3,08
Chubut	217		1,5	498.899	2,79
Entre Ríos	438		3,0	373.085	2,87
Formosa	162		1,1	217.858	3,19
Jujuy	207		1,4	271.112	3,41
La Pampa	123		0,8	454.318	2,60
La Rioja	113		0,8	229.736	3,21
Mendoza	571		3,9	324.000	2,95
Misiones	371		2,5	321.405	2,75
Neuquén	212		1,4	515.767	2,93
Río Negro	266		1,8	428.544	2,59
Salta	371		2,5	259.640	3,59
San Juan	212		1,4	303.078	3,36
San Luis	153		1,0	318.077	3,04
Santa Cruz	137		0,9	461.308	2,83
Santa Fe	1.254		8,6	413.612	2,67
Santiago del Estero	216		1,5	248.994	3,45
Tucumán	413		2,8	277.659	3,45
Tierra del Fuego	66		0,5	527.311	2,70
<b>Hogares con ingresos</b>	<b>14.658</b>	<b>99,5</b>	<b>100,0</b>	<b>395.047</b>	<b>2,92</b>
<b>Hogares sin ingresos</b>	<b>78</b>	<b>0,5</b>			<b>1,78</b>
<b>Total de hogares</b>	<b>14.736</b>	<b>100,0</b>			<b>2,91</b>

Fuente: INDEC, Encuesta Permanente de Hogares.

## Anexo metodológico

La Encuesta Permanente de Hogares (EPH) es un programa nacional de producción sistemática y permanente de indicadores sociales que lleva a cabo el Instituto Nacional de Estadística y Censos (INDEC) en conjunto con las direcciones provinciales de estadística (DPE). Tiene por objeto relevar las características sociodemográficas y socioeconómicas de la población.

La EPH–Total Urbano es la ampliación de la cobertura de la EPH continua en los 31 aglomerados urbanos durante el tercer trimestre de cada año. Esta extensión se realiza a través de la incorporación a la muestra de viviendas particulares de localidades de 2.000 y más habitantes, no comprendidas en los dominios de estimación del operativo continuo, para todas las provincias con excepción de Tierra del Fuego, Antártida e Islas del Atlántico Sur y la Ciudad Autónoma de Buenos Aires.

La EPH lleva a cabo un relevamiento exhaustivo de los ingresos de los hogares, en el que las preguntas están destinadas a indagar las distintas fuentes de ingreso, tanto de las personas en forma individual como de los hogares en su conjunto. Los ingresos relevados provienen de fuentes laborales, ya sean de ocupados asalariados o independientes, y no laborales, principalmente jubilaciones y pensiones, y subsidios.

Se presentan en este informe distintos tipos de ingreso: el ingreso total individual, el ingreso de la ocupación principal, el ingreso de los asalariados, el ingreso total familiar y el ingreso per cápita familiar.

La EPH tiene el propósito de mejorar la respuesta de los hogares para abarcar de manera más inclusiva a la población; para ello, se aplican permanentemente métodos para reducir la no respuesta en la declaración de ingresos. Al mismo tiempo, se ha procedido a dar un tratamiento global de reponderación para la no respuesta –aplicado por aglomerado y estrato muestral–, con el fin de minimizar el efecto sobre los resultados. Por lo tanto, además del ponderador general, se cuenta con distintos ponderadores específicos para los diversos tipos de ingresos, y se producen así indicadores de ingreso y cálculos de pobreza e indigencia más inclusivos.

Debe tenerse en cuenta que el aguinaldo, al ser percibido principalmente por los trabajadores registrados, no afecta de manera uniforme la distribución del ingreso.

Los ingresos son relevados y presentados en su valor nominal y no reciben ningún tratamiento, para poder realizar comparaciones en el tiempo.

El cuadro de población ocupada según ingreso de la ocupación principal abarca el conjunto de personas ocupadas, ya sean trabajadores dependientes (personas asalariadas) como independientes (patrones y cuentapropistas), y también trabajadores familiares sin remuneración.

El cuadro de población asalariada incluye al conjunto de trabajadores que se desempeña bajo las condiciones fijadas por un empleador. Diferencia a la población asalariada según la tenencia o no descuento jubilatorio, cuya falta indica una forma de precariedad laboral en el puesto de trabajo.

## Definiciones

**Ingreso total individual:** todas las fuentes, tanto laborales como no laborales, percibidas por una persona.

**Ingreso de la ocupación principal:** percepción por la ocupación principal, ya sea asalariada o independiente (cuenta propia o patrón).

**Ingreso total familiar:** suma del ingreso individual de todas las personas que integran el hogar e incluye montos no atribuibles a una en particular.

**Ingreso per cápita familiar:** el ingreso total familiar dividido entre la totalidad de los componentes del hogar.

**Brecha:** representación de la disparidad entre dos grupos en cuanto a los ingresos monetarios. Muestra la distancia entre el ingreso de ambos grupos, y se calcula como el cociente entre la diferencia del ingreso promedio del grupo de mayores ingresos y el de menores ingresos, y el ingreso promedio del grupo de mayores ingresos.



**Mediana:** primer valor de la variable que deja por debajo de sí al 50% de las observaciones. Como medida descriptiva, tiene la ventaja de no estar afectada por las observaciones extremas, ya que no depende de los valores que toma la variable, sino de su orden, y por ello es adecuado su uso en distribuciones asimétricas.

**Coefficiente de Gini:** indicador de la desigualdad en la distribución del ingreso. Toma valores comprendidos entre 0 y 1. El valor 0 corresponde al caso de "igualdad absoluta de todos los ingresos" y el valor 1, al caso extremo contrario, donde todas las personas tienen ingreso 0 y una sola persona se lleva el total. Puede calcularse con datos desagregados o agrupados; por ejemplo, en deciles. El INDEC lo calcula con los datos desagregados. Se lo utiliza, a veces, para comparar la distribución del ingreso entre países o para mostrar la evolución de la distribución del ingreso de un país. Para su cálculo, se toma en cuenta el conjunto de la población, lo que lo diferencia de otros indicadores, como el cociente entre los deciles 10 y 1, que toma en cuenta la diferencia entre los extremos de la distribución.

## Aspectos metodológicos generales

### Características de la muestra

La EPH se basa en una muestra probabilística, estratificada, en dos etapas de selección. Dicha muestra está distribuida a lo largo del período respecto del cual se brinda información (el trimestre) y el relevamiento se desarrolla a lo largo de todo el año.

El tamaño de muestra de este trimestre es de 40.610 viviendas.

Es importante señalar que, como en toda encuesta por muestreo, los resultados obtenidos son valores que estiman el verdadero valor de cada tasa y tienen asociado un error cuya cuantía también se estima, lo que permite conocer la confiabilidad de las estimaciones. Estos resultados indican el nivel probable alcanzado por cada tasa a partir de la muestra, admitiéndose oscilaciones al respecto de dicho nivel, en más y en menos, con un grado de confianza conocido.

La información que se publica en este informe se refiere a los siguientes dominios de estimación:

- Total nacional urbano
- Total provincial urbano

## Acerca de la cobertura geográfica

Cada provincia comprende el aglomerado o los aglomerados urbanos relevados en el operativo continuo y el resto urbano, conformado por las localidades de 2.000 habitantes y más, según se exhibe en la siguiente tabla:

Provincia	Aglomerados
Buenos Aires	Gran La Plata Bahía Blanca-Cerri Partidos del GBA Mar del Plata San Nicolás Carmen de Patagones Resto de Buenos Aires
Catamarca	Gran Catamarca Resto de Catamarca
Ciudad Autónoma de Buenos Aires	Ciudad Autónoma de Buenos Aires
Córdoba	Gran Córdoba Río Cuarto Resto de Córdoba
Corrientes	Corrientes Resto de Corrientes
Chaco	Gran Resistencia Resto de Chaco
Chubut	Comodoro Rivadavia-Rada Tilly Rawson-Trelew Resto de Chubut
Entre Ríos	Gran Paraná Concordia Resto de Entre Ríos
Formosa	Formosa Resto de Formosa
Jujuy	Jujuy-Palpalá Resto de Jujuy
La Pampa	Santa Rosa-Toay Resto de La Pampa
La Rioja	La Rioja Resto de La Rioja
Mendoza	Gran Mendoza Resto de Mendoza
Misiones	Posadas Resto de Misiones
Neuquén	Neuquén-Plottier Resto de Neuquén
Río Negro	Viedma San Carlos de Bariloche Resto de Río Negro
Salta	Salta Resto de Salta
San Juan	Gran San Juan Resto de San Juan
San Luis	Gran San Luis Resto de San Luis
Santa Cruz	Río Gallegos Resto de Santa Cruz
Santa Fe	Gran Rosario Gran Santa Fe Villa Constitución Resto de Santa Fe
Santiago del Estero	Santiago del Estero-La Banda Resto de Santiago del Estero
Tierra del Fuego	Ushuaia-Río Grande
Tucumán	Gran Tucumán-Tafí Viejo Resto de Tucumán

## Acerca de las proyecciones de población

Las estimaciones de población residente en viviendas particulares que cubre la EPH han sido elaboradas ajustándolas a las proyecciones de población, nacional y provincial, obtenidas a partir del Censo Nacional de Población, Hogares y Viviendas 2010 aún vigentes.

## Cálculo y ajuste de factores de expansión

Los censos de población constituyen el marco de referencia para las encuestas a hogares. A partir del Censo Nacional de Población, Hogares y Viviendas 2010, se seleccionó una muestra de áreas geográficas, siguiendo el fraccionamiento territorial y cartográfico del censo. Ese conjunto de áreas seleccionadas, siguiendo procedimientos probabilísticos, constituye una muestra maestra, que se denominó Muestra Maestra Urbana de Viviendas de la República Argentina (MMUVRA). Las áreas geográficas que la componen son, en general, radios censales o agrupamientos de radios censales.

La MMUVRA es el marco del que se seleccionan las muestras para las encuestas a hogares durante todo el período intercensal.

Para los 31 aglomerados urbanos de la EPH, la cantidad de áreas que se seleccionan permite diseñar muestras cuyos dominios de estimación sean las poblaciones urbanas de esos aglomerados. Al momento de determinar la cantidad de áreas a seleccionar se tienen en cuenta los niveles de precisión requeridos para poder construir series de la tasa de desempleo.

Asimismo, la extensión urbana se compone de una muestra de selección de localidades de 2.000 habitantes y más, no comprendidas en los dominios de estimación de la EPH-31 aglomerados. Esta selección se realiza de manera estratificada de acuerdo al tamaño de cada localidad y, a diferencia de los 31 aglomerados urbanos, cada localidad tiene una probabilidad de selección que no depende de la cantidad de áreas sino del tamaño de cada dominio, con el objetivo de realizar estimaciones que abarquen la totalidad de la población urbana del país.

El total urbano es el resultado de la yuxtaposición entre ambas muestras.

Para cada una de las áreas seleccionadas se construyó un listado exhaustivo de las viviendas particulares, es decir, de las unidades de selección de la etapa final del muestreo de la EPH. Las muestras de viviendas a encuestar cada trimestre en cada aglomerado EPH se seleccionan de los listados de viviendas de las áreas de la MMUVRA.

## Selección de las áreas de la MMUVRA en los aglomerados EPH

Las áreas son las unidades de muestreo en esta segunda etapa. Son radios censales o agrupamientos de radios para asegurar un número mínimo de viviendas (200) en las áreas. El método por el que se seleccionan es el del muestreo estratificado con probabilidad de selección proporcional a la cantidad de viviendas particulares del área (PPS).

## Selección de las viviendas en las áreas seleccionadas

En la tercera etapa, se seleccionan las viviendas a encuestar entre las viviendas particulares listadas en cada área, mediante el muestreo sistemático de conglomerados de viviendas contiguas (dos o tres conglomerados, según el aglomerado). Los listados de viviendas se ordenan geográficamente previamente a la selección, lo que constituye una estratificación geográfica implícita.

## Ponderación de la muestra de la EPH

Como en la mayoría de las encuestas probabilísticas, el cálculo de los factores de expansión se realiza en las siguientes etapas:

- cálculo de los factores de expansión de diseño;
- ajuste de los factores utilizando proyecciones de población.

Dado que la muestra de la EPH tiene un diseño trietápico, el factor de diseño de una vivienda  $i$ , perteneciente a un área  $k$ , en una localidad  $h$ , será:

$$F = F1_n \cdot F2_{hk} \cdot F3_{hki}$$

Donde  $F1_n$  es el factor de expansión de una localidad  $h$ ,  $F2_{hk}$  es el factor de expansión de un área  $k$  dentro de una localidad  $h$ , y  $F3_{hki}$  es el factor de expansión de una vivienda  $i$ , perteneciente a un área  $k$ , en una localidad  $h$ .

Cabe mencionar que aquellas localidades seleccionadas dentro del conjunto de los 31 aglomerados constituyen una unidad de selección autorrepresentada, donde  $F1 = 1$ , mientras que en el resto urbano las unidades de selección son no autorrepresentadas, siendo  $F1 > 1$ .

Una vez finalizado el relevamiento trimestral, se ajustan los factores de diseño para realizar las correcciones por no respuesta (no respuesta a nivel de hogares, o sea, los hogares que no aceptan ser encuestados o que, por algún motivo, no pueden ser encuestados).

Este ajuste es una simple reponderación a nivel de estrato de selección –o de agrupamiento de estratos de selección, en caso de haber pocas áreas en alguno de ellos, en algún aglomerado<sup>1</sup> – multiplicando por un factor de corrección por no respuesta  $FCNR_{tr}$ , que depende del aglomerado  $h$  y el estrato de reponderación  $r$  correspondiente.

$$FCNR_{tr} = VE_{tr} / VR_{tr}$$

Siendo:

$VE_{tr}$  las viviendas habitadas en el estrato de reponderación  $r$  del aglomerado  $h$ ,

$VR_{tr}$  las viviendas con algún hogar que haya respondido la encuesta, en el estrato de reponderación correspondiente del aglomerado  $h$ .

El factor final de diseño, corregido por no respuesta, en un área  $k$  de un aglomerado  $h$ , es entonces:

$$D_{hk} = FCNR_{hk} \cdot F_{hk}$$

Finalmente, se realiza un ajuste de los factores utilizando las proyecciones de población que provee la Dirección Nacional de Estadísticas Poblacionales.

## Cálculo de coeficientes de variación y errores estándar

Al analizar las estimaciones provenientes de una muestra se debe tener presente que estas están afectadas por lo que se conoce como “error muestral” y que es importante conocer aproximadamente la magnitud de esos errores. Una medida de estos errores está dada por el desvío estándar (DS).

Con el desvío estándar, el usuario puede construir un intervalo numérico que tiene un determinado nivel de confianza, medido en términos de probabilidad, de contener el valor verdadero que se desea estimar.

La teoría del muestreo indica que con una confianza del 90%, el intervalo comprendido entre la estimación menos 1,64 veces el desvío estándar y la estimación más 1,64 veces el desvío estándar, contiene el valor verdadero que se desea estimar.

Es por eso que a este intervalo se lo denomina “intervalo de confianza del 90%”.

<sup>1</sup> Para la corrección por no respuesta, los restos urbanos de cada provincia reciben el mismo tratamiento que los aglomerados.

Cabe aclarar que se pueden construir otros intervalos de confianza:

Estimación +/- 1 vez el desvío estándar = intervalo de confianza del 67%

Estimación +/- 2 veces el desvío estándar = intervalo de confianza del 95%

Estimación +/- 3 veces el desvío estándar = intervalo de confianza del 99%

Además, con el desvío estándar se puede calcular el coeficiente de variación (CV), efectuando el cociente entre el desvío estándar de una estimación y esa estimación:

$$CV = DS / Estimación$$

El coeficiente de variación brinda una idea de la precisión de la estimación, o sea, la relación entre el desvío estándar y el valor a estimar. Cuanto más pequeño es el coeficiente de variación, más precisa es la estimación. Si bien corresponde al usuario determinar si un dato con cierto coeficiente de variación le es útil o no para su objetivo, de acuerdo con el grado de precisión requerido, se advierte que cifras con coeficiente de variación superiores al 16% deben ser tratadas con cautela.

Aquellas estimaciones que tengan asociados coeficientes de variación entre el 16% y el 25% deberían ser consideradas con cuidado, ya que la precisión es baja. Asimismo, las estimaciones que tengan asociados coeficientes de variación que superen el 25% deberían ser consideradas como no confiables.

La información que se publica en el presente informe, Encuesta Permanente de Hogares (EPH) total urbano. Evolución de la distribución del ingreso. Tercer trimestre de 2024, también se encuentra disponible en formato Excel en el siguiente enlace: [https://www.indec.gob.ar/ftp/cuadros/sociedad/indicadores\\_eph\\_total\\_urbano\\_ingresos\\_3t\\_2024.xls](https://www.indec.gob.ar/ftp/cuadros/sociedad/indicadores_eph_total_urbano_ingresos_3t_2024.xls)

